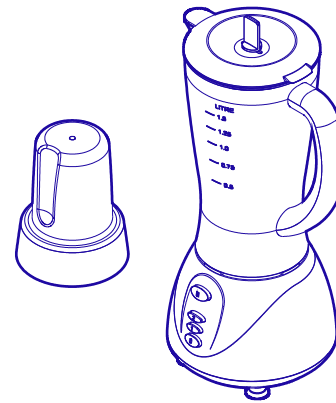


PETUNJUK PENGGUNAAN

Bacalah petunjuk penggunaan ini dengan seksama sebelum anda menggunakan BLENDER MIYAKO



BL-211 PLY

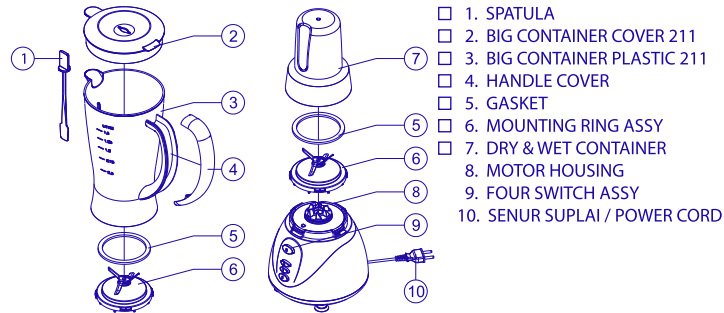


 **Miyako**

LAYANAN KONSUMEN : 0804 - 1 - 889 - 889

TANDA PENDAFTARAN PETUNJUK PENGGUNAAN (MANUAL)
• DISPERINDAG DKI JAKARTA NO : 0046 / 1.824.51
Diproduksi oleh : PT. KENCANA GEMILANG
Jl. Raya Serang KM 16,8 Ds. Talaga
Kec. Cikupa Kab. Tangerang

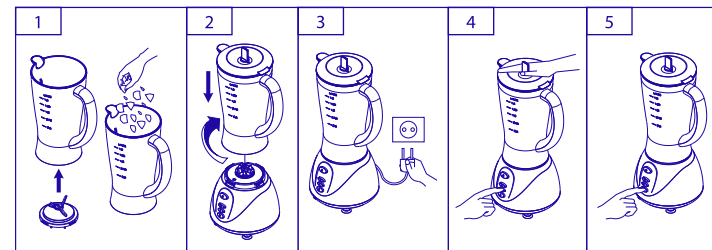
NAMA - NAMA BAGIAN



SPESIFIKASI

Tipe	BL-211 PLY	
Daya	300 W	
Voltase	220 Vac	
Frekuensi	50 Hz	
Rata-rata pengoperasian	Terus menerus (pengulangan 4 menit "ON"; 2 menit "OFF")	
Big container	Kapasitas	Maksimal 1.500 mℓ
	Material	Plastik
Dimensi (T x L x P)	39 x 15 x 22 cm	
Berat	1.7 Kg	
Aksesoris	Dry & Wet Mill	

CARA MENGGUNAKAN BIG CONTAINER



1. Pastikan switch "OFF" dan masukkan bahan yang akan di blender ke big container.
2. Tutup big container dengan benar dan letakkan big container ke motor housing dengan cara memutar big container searah putaran jarum jam sampai big container terkunci dengan rapat.
3. Selanjutnya alirkan listrik.
4. Tekan switch : - "1" untuk bahan yang lunak.
- "2" untuk bahan yang keras.
- Untuk kecepatan beberapa saat, tekan "M" dan ulangi lagi jika perlu.

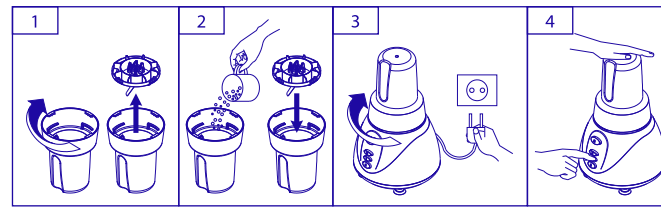
Jika memblender es batu, tahan bagian atas tutup blender dengan tangan untuk menghindari kemungkinan tutup terangkat.

5. Selesai memblender, tekan switch "0" dan putuskan aliran listrik.

Catatan :

- Kapasitas bahan yang akan di blender maksimum 1.500 mℓ.
- Jangan mengoperasikan blender lebih dari 4 menit secara terus menerus, berhentilah selama 2 menit dan lanjutkan lagi sampai hasil yang diinginkan.
- Jika memblender bahan yang keras, tambahkan air.

CARA MENGGUNAKAN DRY & WET CONTAINER



1. Balik dry & wet container, tekan dan putar mounting ring assy searah putaran jarum jam.
2. Masukkan bahan ke dry & wet container, pasang kembali mounting ring assy dan putar berlawanan jarum jam dengan rapat.
3. Letakkan dry & wet container yang sudah terpasang dengan mounting ring assy dengan benar diatas motor housing dengan cara memutar searah putaran jarum jam, sampai dry & wet container terkunci dengan rapat.
Alirkan arus listrik dan tekan switch "1", "2" atau "M".
4. Selesai memblender, tekan switch "0" dan putuskan aliran arus listrik.

Catatan :

- Kapasitas bahan yang akan diblender maksimum 80 gr.
- Jangan mengoperasikan blender lebih dari 1,5 menit secara terus menerus.

CARA MENGGUNAKAN SPATULA



Masukkan spatula melalui lubang yang terdapat pada big container cover dan aduk untuk mengambil makanan yang menempel pada sisi big container plastic. Pengaduk berguna pada saat :

1. Terlalu sedikitnya cairan yang menyebabkan bahan sulit diblender.
2. Ketika bahan melekat pada sisi big container plastic.

Catatan :

Gunakan spatula anda ketika sedang menggunakan pelumat hanya melalui lubang yang terdapat pada big container cover, jangan digunakan ketika big container cover tidak terpasang.

TABEL BAHAN

BIG CONTAINER

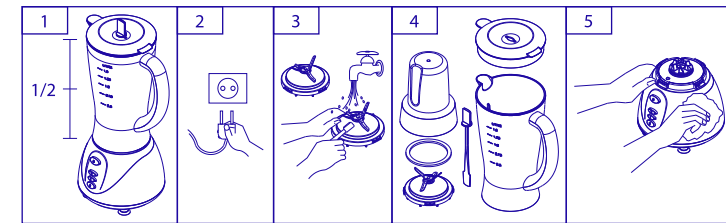
BAHAN	KAPASITAS MAKSIMAL
Cairan (juice)	1.500 mℓ

DRY & WET CONTAINER

BAHAN	KAPASITAS MAKSIMAL	WAKTU	CATATAN
Merica	80 gr	1-2 min.	- Campurkan rempah-rempah secara terpisah sebelum sisa rempah ditambahkan - Jika pencampuran tidak mungkin untuk jumlah sedikit, tambahkan bahan-bahan. - Potong cabe basah. Panjang tiap-tiap potongan kira-kira 2 cm. - Jangan melebihi tanda air maksimal.
Cabe kering	20 gr		
Biji kopi	70 gr		
Bumbu Kari	100 gr bahan + 25 mℓ air		
Cabe basah	100 gr		
Cairan (saus, sambal)	120 mℓ		

- Jika pencampuran belum sempurna seperti pada tabel di atas, waktu dapat diperpanjang.
- Jangan digunakan untuk daging dan ikan.

CARA MEMBERSIHKAN / PEMELIHARAAN



1. Masukkan air hangat 1/2 big container plastic, tekan switch "1" atau "M" untuk membersihkan. Ulangi beberapa kali jika perlu.
2. Cabut senur suplai / power cord dari stop kontak sebelum melakukan pembersihan.
3. Cuci mounting ring assy dengan air kran dan bersihkan dengan sikat secara hati-hati, karena terdapat bilah pemotong yang tajam.
4. Cuci big container plastic, big container cover dengan air sabun. Bilas dengan air bersih dan keringkan.
5. Lap bagian luar motor housing dengan kain basah dan jangan sekali-kali merendam motor housing ke dalam air.

⚠ PERHATIAN

1. Cuci big container plastic sebelum menggunakan blender dan pastikan voltase yang akan dipakai sama dengan voltase yang ada pada blender.
2. Ketika memblender bahan jangan sampai melebihi 1/3 dari kapasitas big container plastic dan jangan mengoperasikan blender lebih dari 2 menit.
3. Jangan merendam atau memasukkan motor housing ke dalam air.
4. Jangan membuka big container cover ketika motor sedang bekerja.
5. Jangan menggunakan selain big container plastic dan dry & wet container plastic untuk memblender.
6. Jika senur suplai / power cord rusak, maka segera lakukan penggantian senur suplai / power cord di Service Center atau Mitra Service Center sebagaimana tercantum pada lembar kartu garansi.
7. Pelumat ini tidak boleh dioperasikan oleh orang dengan cacat fisik (termasuk anak kecil), kekurangan fungsi panca indra atau cacat mental, dan orang yang tidak mempunyai pengalaman dan pengetahuan. Kecuali yang sudah diberi pengawasan atau penjelasan oleh orang yang bertanggung jawab dengan keselamatan mereka.
8. Anak kecil harus mendapat pengawasan, untuk memastikan mereka tidak mengoperasikan atau bermain-main dengan blender ini.
9. Selalu putuskan mesin pelumat dari sumber daya ketika ditinggalkan tanpa penunggu, sebelum perakitan, pembongkaran, mengganti aksesoris atau menyentuh bagian bergerak ketika digunakan.
10. Petunjuk penggunaan digital dapat dilihat di web: www.miyako.co.id atau scan QR code.