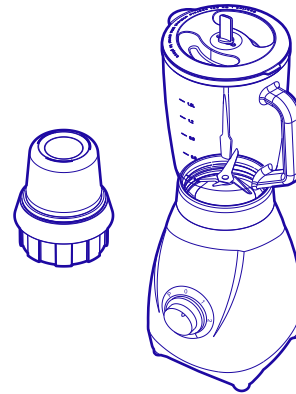


# PETUNJUK PENGGUNAAN

Bacalah petunjuk penggunaan ini dengan seksama  
sebelum anda menggunakan BLENDER MIYAKO



**BL-51 GI**

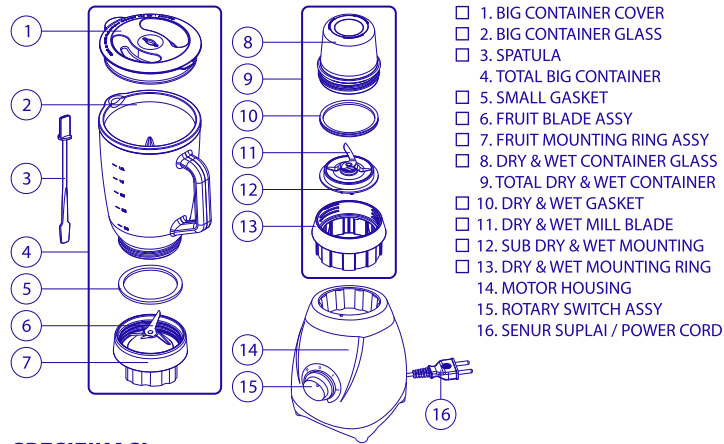


 **Miyako**

**LAYANAN KONSUMEN : 0804 - 1 - 889 - 889**

TANDA PENDAFTARAN PETUNJUK PENGGUNAAN (MANUAL)  
• DIRJEN PDN NO : P.19.KG1.01001.0611  
Diproduksi oleh : PT. KENCANA GEMILANG  
Jl. Raya Serang KM 16,8 Ds. Talaga  
Kec. Cikupa Kab. Tangerang

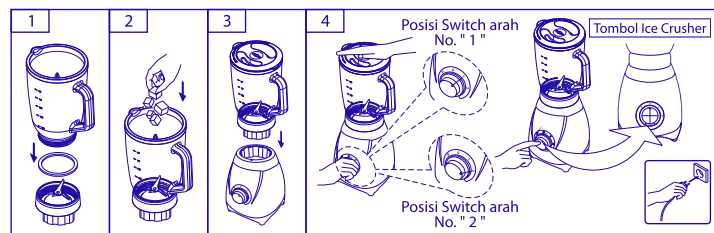
## NAMA - NAMA BAGIAN



## SPESIFIKASI

|                         | Menggunakan Big Container Glass                         | Menggunakan Dry & Wet Container Glass              |
|-------------------------|---|--|
| Daya                    | 300 W   |  |
| Voltase                 | 220 Vac   |  |
| Frekuensi               | 50 Hz   |  |
| Rata-rata pengoperasian | Terus menerus (pengulangan 4 menit "ON", 2 menit "OFF") | 90 detik sekali penggunaan                         |
| Kapasitas               | Maksimal 1.500 ml                                       | Kering : Maksimal 50 gr<br>Basah : maksimal 200 ml |
| Material                | Gelas   | Gelas  |
| Dimensi (T x L x P)     | Lebih kurang 38 x 18 x 16 cm                            | Lebih kurang 27 x 16 x 16 cm                       |
| Berat                   | Lebih kurang 2.8 Kg                                     | Lebih kurang 1.7 Kg                                |

## CARA MENGGUNAKAN BIG CONTAINER



- Putar fruit mounting ring assy searah jarum jam untuk memasang. Pastikan small gasket telah terpasang dengan benar dan big container glass telah terpasang kencang untuk mencegah kebocoran.
- Masukkan bahan yang akan diblender ke big container glass.
- Pastikan switch pada posisi "0". Tutup big container dengan benar sampai terkunci dan letakkan ke motor housing.
- Selanjutnya hubungkan senur suplai/power cord ke stop kontak, putar switch ke arah :
  - "1" untuk putaran dengan kecepatan rendah, "2" untuk putaran dengan kecepatan tinggi.
  - Untuk memblender secara terputus-putus (tidak kontinyu) dengan kecepatan tinggi, putar tombol ke posisi "Pulse" berulang-ulang hingga dianggap cukup.
  - Jika memblender es batu, tahan bagian atas tutup blender dengan tangan untuk menghindari kemungkinan tutup terangkat.

- Selesai memblender, putar switch ke arah "0" untuk mematikan. Cabut senur suplai/power cord dari stop kontak. Angkat total big container untuk melepaskan dari motor housing. Kemudian keluarkan isinya dari big container.



### Catatan :

- Kapasitas bahan yang akan diblender maksimum 1500 ml.
- Jangan mengoperasikan pelumat lebih dari 4 menit secara terus menerus, tiap 2 menit berhenti dan dilanjutkan lagi sampai hasil yang diinginkan.
- Jika memblender bahan yang keras, tambahkan air.
- Pastikan memegang kepala senur suplai/power cord, saat melepas dari stop kontak. Jangan pernah menarik kabelnya.
- Pada saat anda menggunakan pelumat terjadi kelebihan beban pada motor (over load) motor akan mati dengan sendirinya (thermostat berfungsinya). Diamkan beberapa saat dan kurangi bahan yang akan diblender. Setelah motor kembali hidup lanjutkan kembali. Apabila putaran motor terlalu berat/tidak bertenaga, kurangi bahan yang diblender kembali. Setelah itu gunakan pelumat kembali.

## CARA MENGGUNAKAN SPATULA



Masukkan spatula melalui lubang yang terdapat pada big container cover dan aduk untuk mengambil makanan yang menempel pada sisi big container glass. Pengaduk berguna pada saat :

- Terlalu sedikitnya cairan yang menyebabkan bahan sulit diblender.
- Ketika bahan melekat pada sisi big container glass.

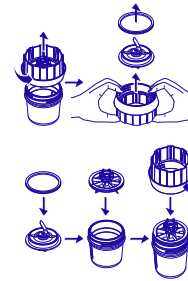
### Catatan :

Gunakan spatula anda ketika sedang menggunakan pelumat hanya melalui lubang yang terdapat pada big container cover, jangan digunakan ketika big container cover tidak terpasang.

## CARA MENGGUNAKAN DRY & WET CONTAINER

### - Cara untuk membongkar :

Putar dry & wet mounting ring berlawanan dengan arah jarum jam sampai terlepas. Untuk membongkar sub dry & wet mounting, dorong ke atas bagian bawahnya sampai terlepas. Setelah itu lepaskan gasketnya.



### - Cara untuk memasang :

Pasang gasket ke sub dry & wet mounting dengan benar. Posisikan sub dry & wet mounting di atas dry & wet container glass. Kemudian pasang dry & wet mounting ring ke dry & wet container glass, dan putar dry & wet mounting ring searah dengan arah jarum jam. Pastikan dry & wet container glass telah terpasang dengan kencang.

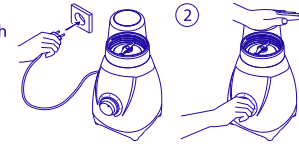
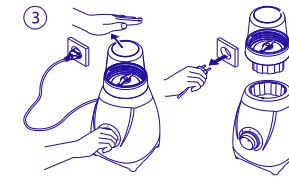
- Balik dry & wet container glass dan masukan bahan yang akan digiling.

|                   | Bahan       | Kapasitas          | Waktu       |
|-------------------|-------------|--------------------|-------------|
| Penggiling Kering | Merica      | 70 gr              | 1-1.5 menit |
|                   | Cabe kering | 20 gr              | 1-1.5 menit |
|                   | Biji kopi   | 50 gr              | 15-30 detik |
| Penggiling Basah  | Cabai segar | 50 gr (+20 ml air) | 1-1.5 menit |

### Catatan :

- Jangan memasukan bahan-bahan lebih dari batas jumlah maksimum.
- Jangan mengoperasikan lebih dari 90 detik sekali pakai.
- Jangan mengoperasikan pada waktu dry & wet container kosong.
- Pegang dry & wet container glass sampai penggunaan benar-benar selesai.
- Pastikan memegang kepala senur suplai/power cord, saat melepas dari stop kontak. Jangan pernah menarik kabelnya.

- Hubungkan senur suplai / power cord ke stop kontak. Tahan dry & wet container glass kemudian putar switch ke arah "1", "2" atau "P" sesuai kebutuhan.

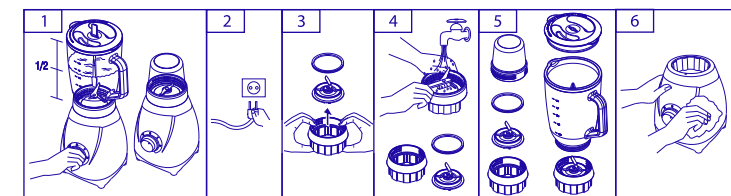


- Setelah selesai memblender, putar switch ke arah "0" untuk mematikan. Cabut senur suplai/power cord dari stop kontak. Angkat dry & wet container glass dari motor housing, kemudian balik dan ketuk dengan tangan untuk melepaskan bahan-bahan yang menempel pada pisau.

## PERHATIAN

- Cuci big container sebelum menggunakan pelumat dan pastikan voltase yang akan dipakai sama dengan voltase yang ada pada pelumat.
- Jangan mengoperasikan pelumat dalam keadaan kosong lebih dari 1.5 menit secara terus menerus.
- Jangan merendam atau memasukkan motor housing ke dalam air.
- Jangan membuka big container cover ketika motor sedang bekerja.
- Jangan menggunakan selain big container glass, dry & wet container glass untuk memblender.
- Jangan mengoperasikan pelumat tanpa total big container atau dry & wet container.
- Jika senur suplai / power cord rusak, maka segera lakukan penggantian senur suplai / power cord di Service Center atau Mitra Service Center sebagaimana tercantum pada lembar kartu garansi.**
- Pelumat ini tidak boleh dioperasikan oleh orang dengan cacat fisik (termasuk anak kecil), kekurangan fungsi panca indra atau cacat mental, dan orang yang tidak mempunyai pengalaman dan pengetahuan. Kecuali yang sudah diberi pengawasan atau penjelasan oleh orang yang bertanggung jawab dengan keselamatan mereka.
- Anak kecil harus mendapat pengawasan, untuk memastikan mereka tidak mengoperasikan atau bermain-main dengan blender ini.
- Selalu putuskan mesin pelumat dari sumber daya ketika ditinggalkan tanpa penunggu, sebelum perakitan, pembongkaran, mengganti aksesoris atau menyentuh bagian bergerak ketika digunakan.
- Petunjuk penggunaan digital dapat dilihat di web: [www.miyako.co.id](http://www.miyako.co.id) atau scan QR code.

## CARA MEMBERSIHKAN / PEMELIHARAAN



- Masukkan air hangat 1/2 big container glass, putar switch ke arah "1" atau "P" untuk membersihkan. Ulangi beberapa kali jika perlu.
- Cabut senur suplai / power cord dari stop kontak sebelum melakukan pembersihan.
- Bongkar sub dry & wet mounting dengan mendorong bagian bawahnya ke atas sampai terlepas, kemudian lepaskan gasketnya.
- Cuci fruit mounting ring, dry & wet mounting ring, sub dry & wet mounting, gasket dengan air kran dan bersihkan dengan sikat secara hati-hati, karena terdapat bilah pemotong yang tajam.
- Cuci big container glass, big container cover, dry & wet container glass dengan air sabun. Bilas dengan air bersih dan keringkan.
- Bersihkan bagian luar motor housing dengan kain basah dan jangan sekali-kali merendam motor housing ke dalam air.

[www.miyako.co.id](http://www.miyako.co.id) @miyako\_indo

Email : [cso.jkt@bhakti.co.id](mailto:cso.jkt@bhakti.co.id)

Miyako Indonesia @miyakoofficial.id

SMS Center/WA : 0815-112-99999 / 0815-1961-8174

Miyako Official Channel miyako\_indonesia