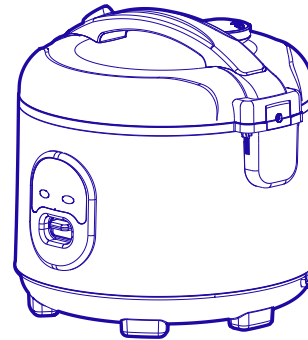


PETUNJUK PENGGUNAAN

Bacalah petunjuk penggunaan ini dengan seksama sebelum anda menggunakan PENANAK NASI MIYAKO



MCM-18 BH



LAYANAN KONSUMEN : 0804 - 1 - 889 - 889

TANDA PENDAFTARAN PETUNJUK PENGGUNAAN (MANUAL)

• DISPERINDAG DKI JAKARTA NO : 0046 / 1.824.51

Diproduksi oleh : PT. KENCANA GEMILANG

Jl. Raya Serang KM 16,8 Ds. Talaga Kec. Cikupa Kab. Tangerang

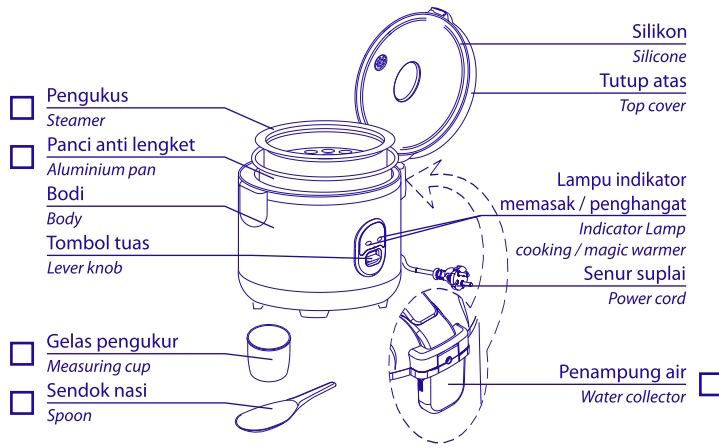
• DIRJEN PDN NO : PMKG.773.09.2024

Diproduksi oleh : PT. KENCANA SUKSES GEMILANG

Jl. Sawojajar No. 1 Kawasan Industri Kendal Ds. Wonorejo Kec. Kaliwungu Kab. Kendal

Buatan Indonesia

NAMA - NAMA BAGIAN



SPESIFIKASI

TIPE	VOLTASE	DAYA PENANAK NASI	DAYA PENGHANGAT	KAPASITAS PENANAK NASI	KAPASITAS PENGHANGAT
MCM-18 BH	220Vac ~ 50Hz	395 W	77 W	1.8 ℓ	5.0 ℓ

CARA MENGGUNAKAN PENGHANGAT

- Sambungkan senur suplai / power cord ke stop kontak. Lampu Indikator "Magic warmer" menyala, secara otomatis fungsi menghangatkan dimulai.
- Jangan meninggalkan sendok nasi atau benda-benda lain di dalam aluminium pan pada saat menghangatkan nasi.
- Menghangatkan nasi yang terlalu sedikit bisa menyebabkan nasi kering dan mengurangi rasa nasi.**

CARA MENGGUNAKAN PENANAK NASI

- Taklalah beras dengan menggunakan measuring cup. Cuci beras ditempat lain dengan air bersih seperlunya. Satu measuring cup beras = 0.18 ℓ (± 150gr). **Jangan mencuci beras di dalam aluminium pan karena dapat merusak lapisan anti lengket.**



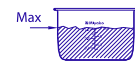
- Cuci aluminium pan terlebih dahulu hingga bersih sebelum memasak beras yang sudah dicuci ke dalam aluminium pan dan tambahkan air sesuai dengan ketentuan di bawah ini. Misalnya untuk 3 measuring cup beras, tambahkan 4 - 4½ measuring cup air.



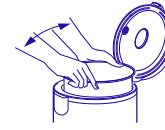
Catatan:

Kelezatan dan kekerasan nasi tergantung pada jenis beras. Bila menginginkan nasi yang lebih keras, kurangi air dan untuk mendapatkan nasi yang lebih lunak tambahkan air dari ketentuan di samping. **Jangan menambahkan air melebihi garis maksimum yang terdapat pada aluminium pan. Jika takaran memasak melebihi batas maksimum yang disarankan, dapat mengakibatkan luapan air dan kerusakan pada penanak nasi. Masak nasi dengan komposisi beras yang sedikit dan air yang lebih banyak dapat mengakibatkan luapan air pada lubang uap.**

Batas Min. Beras	Batas Max. Air	Batas Min. Beras	Batas Max. Air
3 cup	4 - 4½	10 cup	11 - 11½



- Masukkan aluminium pan ke dalam body, tepat di atas heating plate. **Pastikan bagian bawah aluminium pan dan permukaan heating plate kering dan bebas dari kotoran.** Jika aluminium pan terganggu (bisa mengakibatkan kerusakan pada penanak nasi). Putar aluminium pan ke kanan dan ke kiri untuk memastikan aluminium pan bersinggungan langsung dengan heating plate.



- Tutuplah top cover. Tekan dengan hati-hati hingga terdengar bunyi klik (mengunci). Jika top cover tidak tertutup dengan baik, efisiensi memasak nasi akan terganggu.



- Setelah siap untuk memasak, sambungkan senur suplai / power cord ke stop kontak. Jangan sambungkan senur suplai / power cord ke stop kontak jika belum ingin memasak. Tekan tombol "Lever Knob" untuk mulai memasak.



- Tombol "Lever knob" akan naik dan terdengar bunyi klik jika nasi sudah matang. Pada saat yang sama lampu indikator "Cooking" mati dan lampu indikator "Magic Warmer" menyala. Setelah nasi matang, biarkan top cover tertutup ± 15 menit. Hal ini adalah proses yang penting untuk menghasilkan nasi yang baik. Setelah itu buka top cover dan aduk nasi.



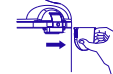
- Gunakan sendok nasi hanya yang disediakan dari penanak nasi ini. **Jika tidak, hal ini bisa menggores permukaan aluminium pan.**

CARA MENGGUNAKAN PENGUKUS

- Isi aluminium pan dengan air (banyaknya air tergantung pada jumlah makanan yang akan dikukus). Jangan mengisi air melebihi tinggi dasar pengukus, pada saat pengukus terpasang dalam aluminium pan.
- Pasang pengukus ke dalam aluminium pan dan letakkan makanan yang akan dikukus pada pengukus.
- Operasikan pengukus menurut langkah no. 4 dan 5 pada: "CARA MENGGUNAKAN PENANAK NASI". Ketika pengukus makanan telah selesai, matikan tombol "Lever Knob" secara manual (tekan tombol ke atas). Penanak nasi akan menjaga makanan tetap hangat sampai dihidangkan.

CARA MEMBERSIHKAN / PEMELIHARAAN

- Cabut senur suplai / power cord sebelum membersihkan penanak nasi. Jangan membersihkan penanak nasi ketika masih panas.**
- Cuci aluminium pan dengan menggunakan karet busa atau sepon. **Jangan menggunakan alat pembersih yang kasar karena bisa merusak lapisan anti lengket.** Lapisan anti lengket akan pudar warnanya setelah beberapa waktu penggunaan. Hal ini adalah wajar dan tidak akan mempengaruhi penggunaan penanak nasi.
- Lepas perlahan-lahan water collector (penampung air) yang terpasang di sisi samping penanak nasi dengan menarik ke belakang. Buanglah air setiap selesai pemakaian.
- Bersihkan permukaan-permukaan lain dengan kain basah.
- Jangan merendam produk kedalam air ketika membersihkan penanak nasi.**
- Heating plate harus bersih dan bebas dari makanan atau benda-benda lain yang bisa mempengaruhi fungsi penanak nasi.



PERHATIAN

- Jauhkan penanak nasi dari sumber panas secara langsung atau sinar matahari untuk mencegah kerusakan yang mungkin terjadi.
- Jangan menutup atau merusak lubang uap. Jangan menyentuh uap panas dari lubang uap ketika penanak nasi digunakan.
- Gantilah silicone pada top cover ketika menunjukkan tanda-tanda rusak. (Hubungi service center atau mitra service center sebagaimana tercantum pada lembar kartu garansi).
- Jaga penanak nasi agar tidak terpasang senur suplai / power cordnya ketika tidak digunakan atau tanpa aluminium pan.
- Jangan menggunakan aluminium pan selain tipe dari penanak nasi ini. Jika tidak, akan menyebabkan kerusakan pada penanak nasi.
- Jangan menempatkan aluminium pan secara langsung di atas nyala api untuk memasak nasi.
- Pastikan kertas / paper alas aluminium pan dilepas sebelum mengoperasikan penanak nasi ini.
- Pastikan aluminium pan pada bagian yang bersentuhan dengan heating plate tidak penyok atau ada perubahan bentuk karena akan mengakibatkan fungsi memasak nasi tidak sempurna dan dapat merusak penanak nasi.
- Penanak nasi ini tidak boleh dioperasikan oleh orang dengan cacat fisik (termasuk anak kecil), kekurangan fungsi panca indra atau cacat mental, dan orang yang tidak mempunyai pengalaman dan pengetahuan. Kecuali yang sudah diberi pengawasan atau penjelasan oleh orang yang bertanggung jawab dengan keselamatan mereka.
- Anak kecil harus mendapat pengawasan, untuk memastikan mereka tidak mengoperasikan atau bermain-main dengan penanak nasi ini.
- Produk ini digunakan untuk pemakaian rumah tangga dan aplikasi serupa seperti : Area dapur staff di toko, kantor dan lingkungan kerja lainnya; lingkungan peternakan dan oleh tamu di hotel, motel dan jenis lingkungan kediaman lainnya; lingkungan tempat tidur dan tempat sarapan.
- Petunjuk penggunaan digital dapat dilihat di web: www.miyako.co.id atau scan QR code.
- Jika senur suplai / power cord rusak, maka segera lakukan penggantian senur suplai / power cord di service center atau mitra service center sebagaimana tercantum pada lembar kartu garansi.**