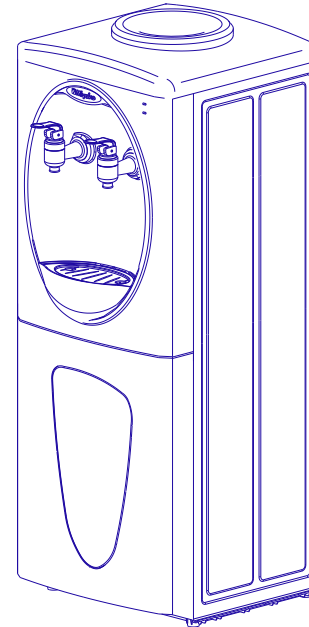


PETUNJUK PENGGUNAAN

Bacalah petunjuk penggunaan ini dengan seksama sebelum anda menggunakan DISPENSER MIYAKO

WD-389 HC

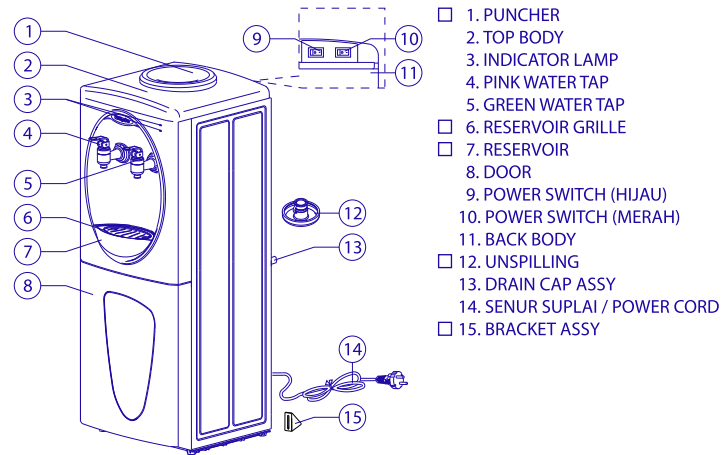


 **Miyako**

LAYANAN KONSUMEN : 0804 - 1 - 889 - 889

- TANDA PENDAFTARAN PETUNJUK PENGGUNAAN (MANUAL)
 - DISPERINDAG DKI JAKARTA NO : 0046 / 1.824.51
Diproduksi oleh : PT. KENCANA GEMILANG
Jl. Raya Serang KM 16,8 Ds. Talaga Kec. Cikupa Kab. Tangerang
 - DIRJEN PDN NO : P.4.WD9.00101.0215
Diproduksi oleh : PT. KENCANA GEMILANG
Jl. Tojai Komp. Mabar Estate Blok N No.1, Medan
- Buatan Indonesia

NAMA - NAMA BAGIAN



- 1. PUNCHER
- 2. TOP BODY
- 3. INDICATOR LAMP
- 4. PINK WATER TAP
- 5. GREEN WATER TAP
- 6. RESERVOIR GRILLE
- 7. RESERVOIR
- 8. DOOR
- 9. POWER SWITCH (HIJAU)
- 10. POWER SWITCH (MERAH)
- 11. BACK BODY
- 12. UNSPILLING
- 13. DRAIN CAP ASSY
- 14. SENUR SUPLAI / POWER CORD
- 15. BRACKET ASSY

SPEKIFIKASI

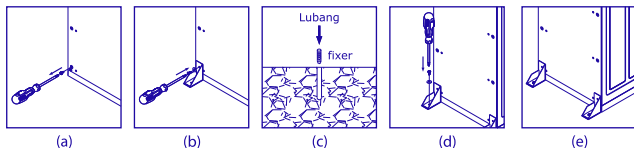
TIPE	KAPASITAS		VOLTASE	DAYA	UKURAN
	≤ 15°C	≥ 90°C			
WD-389 HC	0.7 L/h	3.5 L/h	220Vac ~ 50Hz	350 W (PANAS) 70 W (DINGIN)	330 x 310 x 950

KEGUNAAN DISPENSER

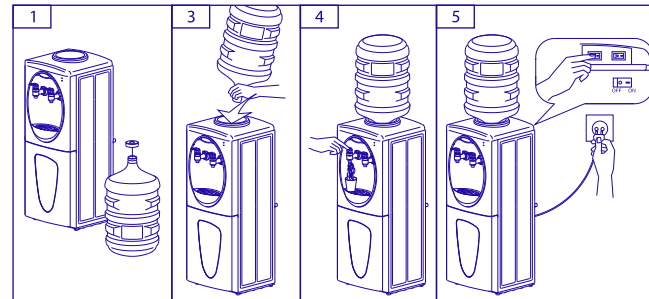
- Produk ini merupakan pengembangan terakhir dengan menggunakan kemajuan teknologi desain dan penampilan disamping aman, juga dapat digunakan dalam waktu yang lama. Tempat untuk air panas terbuat dari bahan yang tahan karat dan aman untuk kesehatan.
- Dispenser ini dapat digunakan untuk membuat teh, kopi dan minuman panas lainnya. Dispenser dirancang khusus supaya tidak terjadi pencampuran air panas dan air dingin.

CARA PENGGUNAAN

- Pastikan dispenser diletakkan pada tempat yang stabil, aman, dekat dengan stop kontak.
- Pasang bracket (dimaksudkan untuk menghindari jatuhnya unit dispenser akibat bencana alam atau perilaku anak-anak dengan sengaja menjatuhkan dispenser), dengan cara:**
 - Lepaskan kedua screw yang ada dipojok kiri dan kanan di bagian bawah dengan obeng.
 - Pasangkan bracket pada kedua lubang screw, kencangkan dengan tapping screw (8) 1/2" + washer M4 menggunakan obeng.
 - Buatlah lubang pada lantai dimana dispenser akan diletakkan (gunakan bor untuk membuat lubang) dan masukkan fixer S8 ke dalam lubang.
 - Sesuaikan lubang bracket dengan lubang yang dibuat tadi, kencangkan dengan tapping screw (8) 1" + washer M4.
 - Pastikan bracket terpasang dengan kencang sebelum menggunakan dispenser.



- Bersihkan terlebih dahulu galon yang akan diletakkan diatas dispenser. Pasang unspilling, agar air didalam galon tidak tumpah. Letakkan galon dibagian atas dispenser dengan hati-hati.
- Keluarkan air dari kedua keran ±1/4 gelas atau 100 ml sebelum memasang senur suplai / power cord ke stop kontak, untuk menghindari adanya udara didalam tangki.
- Sambungkan senur suplai / power cord ke stop kontak dan hidupkan kedua power switch.
- Tunggu beberapa saat untuk memastikan dispenser ini siap untuk dipergunakan. Untuk pemanasan awal ±12 menit dan untuk pendinginan awal ±60 menit.



PERHATIAN

- Gunakan dispenser ini pada tegangan listrik yang sesuai pada label.
- Pastikan dispenser berada pada tempat yang kering dan jauhkan dari sinar matahari. Jarak minimum bagian belakang dengan dinding tidak kurang dari 1" (25.4 mm). Jangan pernah meletakkan dispenser diatas kertas atau busa karena akan mengakibatkan kondisi tidak stabil, juga jangan meletakkan sesuatu di dekat dispenser yang dapat mengakibatkan dispenser terbakar.
- Untuk mencegah kerusakan pada tangki panas dan bahaya kebakaran, dilarang menyalakan dispenser dalam keadaan kosong.**
- Jangan menggunakan cairan kimia (Bensin, Thinner dll) untuk membersihkan dispenser dan setelah dibersihkan masukkan air secara perlahan-lahan ke dalam dispenser.
- Bersihkan bagian penampung air secara berkala minimal 1 bulan sekali.
- Hindari air yang tumpah dari bagian atas penampung dispenser saat penggantian atau pengisian galon baru dengan mengeluarkan air dari kedua keran.
- Jangan pernah mematikan dispenser dengan menarik kabelnya dari stop kontak. Gunakan switch untuk menghidupkan dan mematikan dispenser.
- Jika akan memindahkan dispenser, usahakan agar dispenser tetap tegak (tidak miring).
- Jika tidak menggunakan dispenser dalam waktu yang lama, matikan switch dan cabut senur suplai / power cord dari stop kontak untuk menghemat listrik dan mencegah kebakaran, lalu buang sisa air melalui saluran keluar.
- Hindarkan pemakaian lebih dari satu barang pada satu stop kontak yang sama.
- Dispenser ini tidak boleh dioperasikan oleh orang dengan cacat fisik (termasuk anak kecil), kekurangan fungsi panca indra atau cacat mental, dan orang yang tidak mempunyai pengalaman dan pengetahuan. Kecuali yang sudah diberi pengawasan atau penjelasan oleh orang yang bertanggung jawab dengan keselamatan mereka.
- Anak kecil harus mendapat pengawasan, untuk memastikan mereka tidak mengoperasikan atau bermain-main dengan dispenser ini.
- Produk ini digunakan untuk pemakaian rumah tangga dan aplikasi serupa seperti : Area dapur staff di toko, kantor dan lingkungan kerja lainnya; lingkungan peternakan dan oleh tamu di hotel, motel dan jenis lingkungan kediaman lainnya; lingkungan tempat tidur dan tempat sarapan.
- Petunjuk penggunaan digital dapat dilihat di web: www.miyako.co.id atau scan QR code.
- Jika senur suplai / power cord rusak, maka segera lakukan penggantian senur suplai / power cord di Service Center atau Mitra Service Center sebagaimana tercantum pada lembar kartu garansi.**
- Pembautan bracket assy ke lantai diperlukan untuk mencegah dispenser terguling atau terjadi saat tidak sengaja terkena dorongan.**

GANGGUAN DAN CARA MEMPERBAIKI

GANGGUAN	PENYEBAB	PERBAIKAN
Temperatur tidak stabil.	1. Dalam waktu singkat pemakaian air sangat banyak. 2. Stop kontak belum dihubungkan.	1. Hentikan pemakaian air sementara. 2. Periksa sambungan listrik.
Keran tidak mengeluarkan air.	1. Air habis. 2. Seal galon belum terbuka.	1. Ganti galon baru. 2. Buka seal galon.
Air bocor.	1. Galon bocor. 2. Air dipenampungan penuh.	1. Ganti galon baru. 2. Kurangi air dengan membuka kedua keran tersebut.
Bergetar saat beroperasi.	Penempatan dispenser kurang baik.	Letakkan dispenser pada permukaan rata dan padat.

CARA MEMBERSIHKAN / PEMELIHARAAN

Untuk menghindari kecelakaan tersengat listrik, matikan dispenser dan cabut senur suplai / power cord dari stop kontak sebelum melakukan pembersihan.

- Cukup gunakan air bersih untuk membersihkan dispenser. Tuang air dan penuh tangki penampung air, lalu buka kedua keran untuk menguras air sampai bersih.
- Lakukan sekali lagi, kali ini pipa pembuangan air dari tangki panas dibuka dan hati-hati terhadap suhu air panas yang keluar dari pipa pembuangan.
- Gunakan kain lap yang bersih dan halus untuk membersihkan permukaan dispenser.

CATATAN:

- Dispenser ini cocok untuk botol berukuran 5 galon.
- Dispenser ini harus bekerja pada temperatur lingkungan 10°C ~ 38°C, dengan kelembaban relatif tidak melebihi 90%.