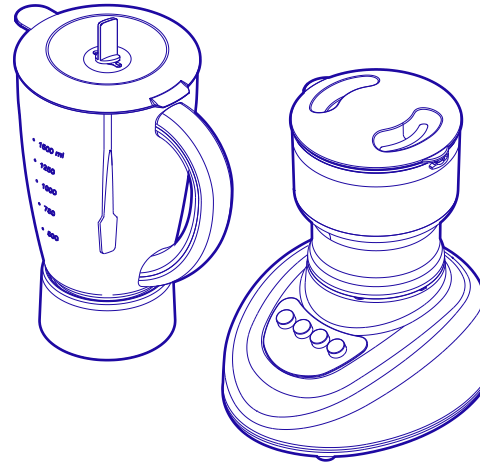


PETUNJUK PENGGUNAAN

Bacalah petunjuk penggunaan ini dengan seksama sebelum anda menggunakan CHOPPER BLENDER MIYAKO



CH-501 PF-AP

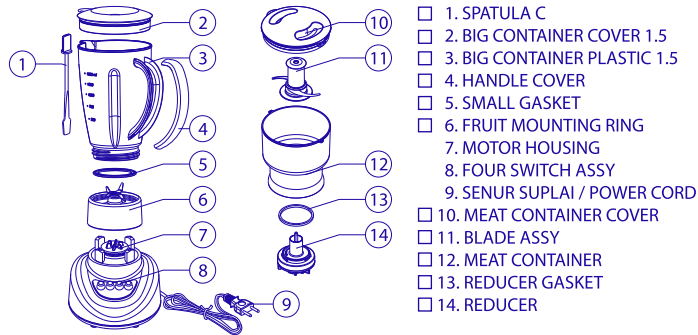


Miyako

LAYANAN KONSUMEN : 0804 - 1 - 889 - 889

- TANDA PENDAFTARAN PETUNJUK PENGGUNAAN (MANUAL)
 - DISPERINDAG DKI JAKARTA NO : 0046 / 1.824.51
Diproduksi oleh : PT. KENCANA GEMILANG
Jl. Raya Serang KM 16,8 Ds. Talaga Kec. Cikupa Kab. Tangerang
 - DIRJEN PDN NO : P.19.WD1.00701.0216
Diproduksi oleh : PT. KENCANA GEMILANG
Jl. Tojai Komp. Mabar Estate Blok N No.1, Medan
- Buatan Indonesia

NAMA - NAMA BAGIAN

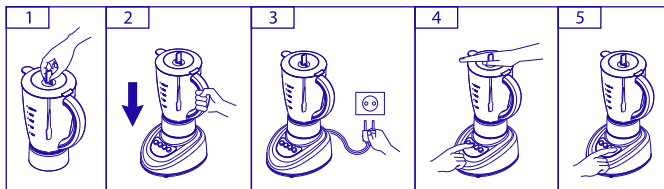


- 1. SPATULA C
- 2. BIG CONTAINER COVER 1.5
- 3. BIG CONTAINER PLASTIC 1.5
- 4. HANDLE COVER
- 5. SMALL GASKET
- 6. FRUIT MOUNTING RING
- 7. MOTOR HOUSING
- 8. FOUR SWITCH ASSY
- 9. SENUR SUPLAI / POWER CORD
- 10. MEAT CONTAINER COVER
- 11. BLADE ASSY
- 12. MEAT CONTAINER
- 13. REDUCER GASKET
- 14. REDUCER

SPEKIFIKASI

Tipe		CH-501 PF-AP
Daya		300 W
Voltase		220 Vac
Frekuensi		50 Hz
Rata-rata pengoperasian		Terus menerus (pengulangan 4 menit "ON", 2 menit "OFF")
Big container	Kapasitas	Maksimal 1.500 mℓ
	Material	Plastik Anti Pecah
Meat container	Kapasitas	Maksimal 400 gram
	Material	Plastik
Dimensi (T x L x P)		35.0 x 15.0 x 18.7 cm
Berat		2.0 Kg

CARA MENGGUNAKAN BIG CONTAINER

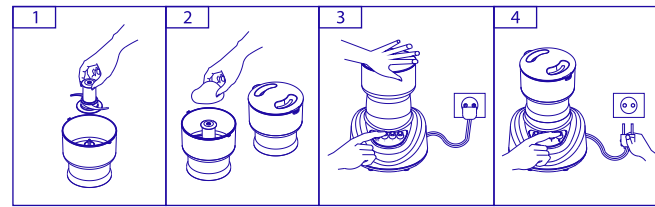


- Pastikan switch "OFF". Pasang small gasket ke fruit mounting ring, masukkan fruit mounting ring dari bawah big container plastic. Kemudian putar berlawanan arah jarum jam. Masukkan bahan yang akan diblender ke big container.
 - Tutup dan letakkan diatas motor housing.
 - Selanjutnya alirkan listrik.
 - Tekan switch : - "1" untuk bahan yang lunak.
- "2" untuk bahan yang keras.
- Untuk kecepatan beberapa saat, tekan "PULSE" dan ulangi lagi jika perlu.
- Jika memblender es batu, tahan bagian atas tutup blender dengan tangan untuk menghindari kemungkinan tutup terangkat.
- Selesai memblender, tekan switch "0" dan putuskan aliran listrik.

Catatan :

- Kapasitas bahan yang akan di blender maksimum 1.500 mℓ.
- Jangan mengoperasikan blender lebih dari 4 menit secara terus menerus, tiap 2 menit berhenti dan dilanjutkan lagi sampai hasil yang diinginkan.
- Jika memblender bahan yang keras, tambahkan air.

CARA MENGGUNAKAN MEAT CHOPPER



- Pasang blade assy ke dalam meat container dan pastikan memasang dengan sedikit diputar. (Reducer harus terpasang dengan reducer gasket pada bawah meat container)
- Masukkan bahan ke meat container, tutup dan kunci, letakkan di atas motor housing.
- Tekan meat container cover kemudian nyalakan blender. Jangan menyalakan blender secara terus-menerus (pengulangan 1 menit "ON", 2 menit "OFF").
- Selesai memblender, tekan switch "0" dan putuskan aliran listrik.

Catatan :

- Kapasitas bahan yang akan dichopper maksimum 400 gram daging, dipotong.
- Jangan digunakan untuk menchopper bahan selain daging.

MOTOR SAFETY

Ketika motor mengalami panas, maka motor akan berhenti secara otomatis dan motor akan bekerja kembali setelah temperatur motor kembali normal.

TABEL BAHAN

BIG CONTAINER		MEAT CHOPPER	
BAHAN	KAPASITAS	BAHAN	KAPASITAS
Cairan (juice)	Maksimal 1.500 mℓ	Daging	400 gram

CARA MENCINCANG DAGING

Bahan yang diperlukan

- Daging potong --- 400 gram

- Pastikan blade assy sudah terpasang ke dalam meat container.
- Masukkan daging potong ke dalam meat container sesuai dengan kapasitas bahan yang akan diblender.
- Tutup dan letakkan di atas motor housing.
- Tekan tombol "1" atau "2" untuk mulai mencincang daging. Usahakan selama mencincang daging untuk menekan meat container cover agar tidak tumpah.
- Dalam waktu 1 menit daging akan menjadi halus. Sesuaikan lamanya waktu mencincang dengan hasil cincang daging yang anda inginkan.

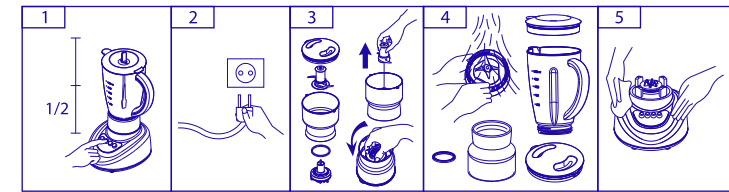
CARA MEMBUAT JUICE MELON

Bahan yang diperlukan :

- Buah Melon (potong kecil-kecil) ---- 250 gram.
- Es batu ---- 250 gram.
- Air ---- 250 ml (atau secukupnya)
- Gula cair atau sirup secukupnya.

- Masukkan air ke dalam big container kurang lebih 1/4 tinggi big container (250 mℓ). Masukkan buah melon yang telah dipotong-potong ke dalam big container. Tambahkan es batu dan gula cair atau sirup secukupnya sesuai selera anda.
- Pasang big container yang telah terisi tersebut di atas motor housing dan jika posisi big container dan motor housing sudah pas, tekan tombol "1" atau "2" untuk mulai memblender buah melon.
- Sesuaikan lamanya waktu memblender dengan hasil juice yang anda inginkan dan jangan mengoperasikan blender lebih dari 4 menit secara terus menerus, tiap 2 menit berhenti dan lanjutkan lagi sampai hasil yang diinginkan.
- Selesai memblender, tekan switch "0" dan putuskan aliran listrik.

CARA MEMBERSIHKAN / PEMELIHARAAN



- Masukkan air hangat 1/2 big container plastic, tekan switch "1" atau "PULSE" untuk membersihkan, ulangi beberapa kali jika perlu.
- Cabut senur suplai / power cord dari stop kontak sebelum melakukan pembersihan.
- Lepaskan blade assy dengan cara menariknya ke atas dan reducer dengan cara membalikkan meat container, kemudian putar ke reducer berlawanan arah jarum jam. Bersihkan dengan sikat secara hati-hati, karena terdapat bilah pemotong yang tajam. Jangan sekali-kali merendam reducer ke dalam air.
- Cuci big container plastic, fruit mounting ring, big container cover, small gasket, meat container cover, meat container dan lainnya dengan air sabun. Bilas dengan air bersih dan keringkan.
- Lap bagian luar motor housing dengan kain basah dan jangan sekali-kali merendam motor housing ke dalam air.

⚠ PERHATIAN

- Sebelum menggunakan chopper blender, pastikan voltase yang dipakai sama dengan voltase yang ada pada label chopper blender.
- Ketika memblender / menchopper bahan jangan sampai melebihi 1/3 dari kapasitas big container atau meat container dan jangan mengoperasikan blender lebih dari 2 menit.
- Jangan merendam atau memasukkan motor housing ke dalam air.
- Jangan membuka big container cover atau meat container cover ketika motor sedang bekerja.
- Jangan menggunakan selain big container plastic dan meat container, untuk memblender dan menchopper.
- Jika senur suplai / power cord rusak, maka segera lakukan penggantian senur suplai / power cord di Service Center atau Mitra Service Center sebagaimana tercantum pada lembar kartu garansi.
- Pelumat ini tidak boleh dioperasikan oleh orang dengan cacat fisik (termasuk anak kecil), kekurangan fungsi panca indra atau cacat mental, dan orang yang tidak mempunyai pengalaman dan pengetahuan. Kecuali yang sudah diberi pengawasan atau penjelasan oleh orang yang bertanggung jawab dengan keselamatan mereka.
- Anak kecil harus mendapat pengawasan, untuk memastikan mereka tidak mengoperasikan atau bermain-main dengan blender ini.
- Selalu putuskan mesin pelumat dari sumber daya ketika ditinggalkan tanpa penunggu, sebelum perakitan, pembongkaran, mengganti aksesoris atau menyentuh bagian bergerak ketika digunakan.
- Petunjuk penggunaan digital dapat dilihat di web: www.miyako.co.id atau scan QR code.