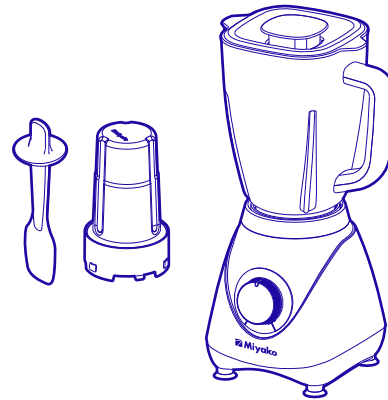


PETUNJUK PENGGUNAAN

Bacalah petunjuk penggunaan ini dengan seksama
sebelum anda menggunakan BLENDER MIYAKO



BL-53 PIL

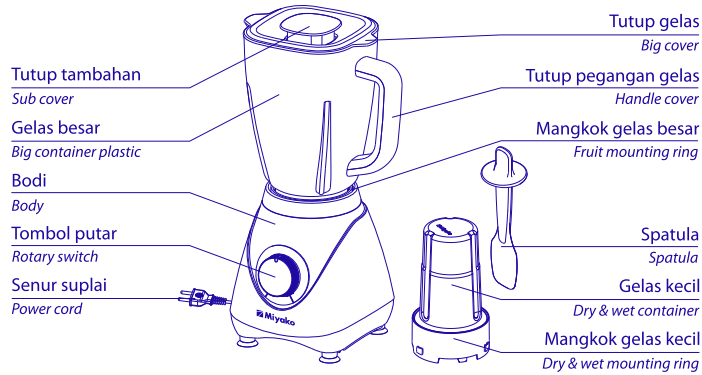


Miyako

LAYANAN KONSUMEN : 0804 - 1 - 889 - 889

TANDA PENDAFTARAN PETUNJUK PENGGUNAAN (MANUAL)
• DIRJEN PDN NO : PMKG.725.11.2023
Diproduksi oleh : PT. KENCANA GEMILANG
Jl. Raya Serang KM 16,8 Ds. Talaga
Kec. Cikupa Kab. Tangerang

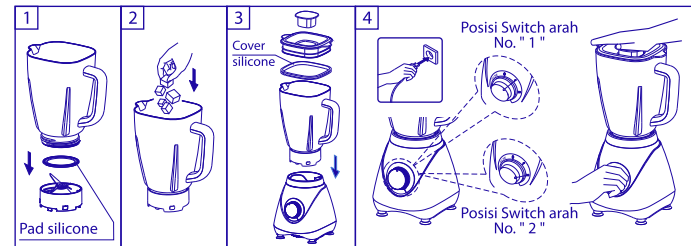
NAMA - NAMA BAGIAN



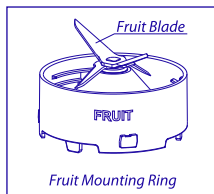
SPESIFIKASI

	Menggunakan Big Container Plastic	Menggunakan Dry & Wet Container Plastic
Daya	300 W	
Voltase	220 Vac	
Frekuensi	50 Hz	
Rata-rata pengoperasian	Terus menerus (pengulangan 4 menit "ON", 2 menit "OFF")	90 detik sekali penggunaan
Kapasitas	Maksimal 2.000 ml	Kering : Maksimal 80 gr Basah : maksimal 200 ml
Material	Anti Pecah	Anti Pecah
Dimensi (T x L x P)	Lebih kurang 40 x 17 x 20 cm	Lebih kurang 31 x 17 x 17 cm
Berat	Lebih kurang 1.95 Kg	Lebih kurang 1.70 Kg

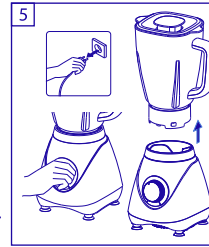
CARA MENGGUNAKAN BIG CONTAINER



- Pasang pad silicone ke fruit mounting ring, masukkan fruit mounting ring dari bawah big container plastic sesuai slot penguncinya. Kemudian putar berlawanan arah jarum jam sampai mentok dengan kencang, untuk mencegah terjadi kebocoran. **Pastikan Fruit mounting ring yang dipasang tidak tertukar.**
- Masukkan bahan yang akan diblender ke dalam big container plastic.
- Posisikan rotary switch pada posisi "0". Pasangkan big cover ke big container plastic dengan benar (pastikan sub cover dan cover silicone sudah terpasang), kemudian letakkan total big container ke motor housing dengan cara memutar searah jarum jam sampai mentok.



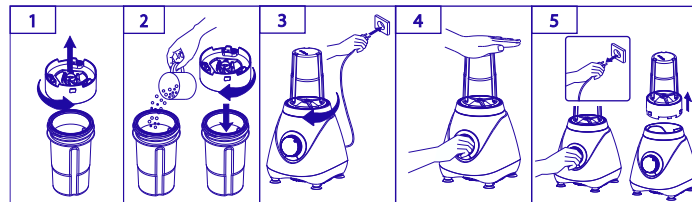
- Selanjutnya hubungkan senur suplai/power cord ke stop kontak, putar switch ke arah angka 1, 2, 3, 4 atau 5 (tersedia 5 kecepatan yang bisa dipilih).
 - Untuk memblender secara terputus-putus (tidak kontinyu) dengan kecepatan tinggi, putar tombol ke posisi "Pulse" berulang-ulang hingga dianggap cukup. Jika memblender es batu, tahan bagian atas tutup blender dengan tangan untuk menghindari kemungkinan tutup terangkat.
- Selesai memblender, putar rotary switch ke arah "0" untuk mematikan. Cabut senur suplai/power cord dari stop kontak. Putar total big container berlawanan arah jarum jam dan angkat untuk melepaskan dari motor housing. Kemudian keluarkan isinya dari big container plastic.



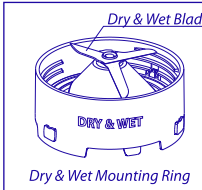
Catatan :

- Kapasitas bahan yang akan diblender maksimum 2000 ml.
- Jangan mengoperasikan pelumat lebih dari 4 menit secara terus menerus, tiap 2 menit berhenti dan dilanjutkan lagi sampai hasil yang diinginkan.
- Jika memblender bahan yang keras, tambahkan air.
- Pastikan memegang kepala senur suplai/power cord, saat melepas dari stop kontak. Jangan pernah menarik kabelnya.
- Pada saat anda menggunakan pelumat terjadi kelebihan beban pada motor (over load) motor akan mati dengan sendirinya (thermostat berfungsinya). Diamkan beberapa saat dan kurangi bahan yang akan diblender. Setelah motor kembali hidup lanjutkan kembali. Apabila putaran motor terlalu berat/tidak bertenaga, kurangi bahan yang diblender kembali. Setelah itu gunakan pelumat kembali.

CARA MENGGUNAKAN DRY & WET CONTAINER



- Balik dry & wet container, tekan dan putar mounting ring assy berlawanan dengan arah putaran jarum jam sampai terlepas.
- Masukkan bahan ke dry & wet container, pasang kembali mounting ring assy dan putar searah putaran jarum jam sampai terkunci dengan rapat. **Pastikan mounting ring yang dipasang tidak tertukar.**
- Letakkan dry & wet container yang sudah terpasang pada mounting ring assy dengan benar di atas motor housing, dengan cara memutar searah putaran jarum jam, sampai terkunci dengan rapat.
- Selanjutnya hubungkan senur suplai/power cord ke stop kontak, putar switch ke arah angka 1, 2, 3, 4 atau 5 (tersedia 5 kecepatan yang bisa dipilih).
 - Untuk memblender secara terputus-putus (tidak kontinyu) dengan kecepatan tinggi, putar tombol ke posisi "Pulse" berulang-ulang hingga dianggap cukup.
- Selesai memblender, putar switch ke arah "0" untuk mematikan. Cabut senur suplai/power cord dari stop kontak. Angkat dry & wet container dari motor housing, kemudian balik dan ketuk dengan tangan untuk melepaskan bahan-bahan yang menempel pada pisau.



	Bahan	Kapasitas	Waktu
Penggiling Kering	Merica	80 gr	1-1.5 menit
	Cabe kering	20 gr	1-1.5 menit
	Biji kopi	70 gr	15-30 detik
Penggiling Basah	Cabai segar	100 gr (+20 ml air)	1-1.5 menit

Catatan :

- Jangan memasukan bahan-bahan lebih dari batas jumlah maksimum.
- Jangan mengoperasikan lebih dari 90 detik sekali pakai.
- Jangan mengoperasikan pada waktu dry & wet container kosong.
- Pegang dry & wet container plastic sampai penggunaan benar-benar selesai.
- Pastikan memegang kepala senur suplai/power cord, saat melepas dari stop kontak. Jangan pernah menarik kabelnya.

CARA MENGGUNAKAN SPATULA



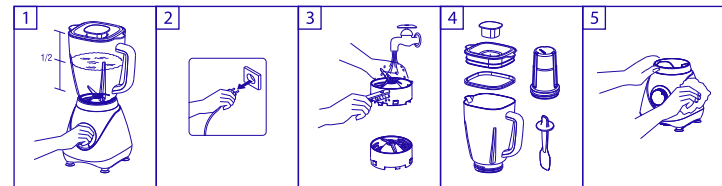
Lepaskan sub cover, lalu masukkan spatula melalui lubang yang terdapat pada big container cover dan aduk untuk mengambil makanan yang menempel pada sisi big container plastic. Spatula berguna pada saat :

- Terlalu sedikitnya cairan yang menyebabkan bahan sulit diblender.
- Ketika bahan melekat pada sisi big container plastic.

Catatan :

Gunakan spatula anda ketika sedang menggunakan pelumat hanya melalui lubang yang terdapat pada big container cover, jangan digunakan ketika big container cover tidak terpasang.

CARA MEMBERSIHKAN / PEMELIHARAAN



- Masukkan air hangat 1/2 big container plastic, putar switch ke arah "1" untuk membersihkan. Ulangi beberapa kali jika perlu.
- Cabut senur suplai / power cord dari stop kontak sebelum melakukan pembersihan.
- Cuci fruit mounting ring, dry & wet mounting ring dengan air kran dan bersihkan dengan sikat secara hati-hati karena terdapat bilah pemotong yang tajam.
- Cuci big container plastic, big container cover, dry & wet container plastic dengan air sabun. Bilas dengan air bersih dan keringkan.
- Bersihkan bagian luar motor housing dengan kain sedikit basah dan jangan sekali-kali merendam motor housing ke dalam air.

▲ PERHATIAN

- Cuci big container plastic sebelum menggunakan pelumat dan pastikan voltase yang akan dipakai sama dengan voltase yang ada pada pelumat.
- Jangan mengoperasikan pelumat dalam keadaan kosong lebih dari 1.5 menit secara terus menerus.
- Jangan merendam atau memasukkan motor housing ke dalam air.
- Jangan membuka big container cover ketika motor sedang bekerja.
- Jangan menggunakan selain big container plastic untuk memblender.
- Jangan mengoperasikan pelumat tanpa total big container.
- Mesin tidak bisa menyala tanpa terpasang total big container.**
- Jika senur suplai / power cord rusak, maka segera lakukan penggantian senur suplai / power cord di Service Center atau Mitra Service Center sebagaimana tercantum pada lembar kartu garansi.**
- Pelumat ini tidak boleh dioperasikan oleh orang dengan cacat fisik (termasuk anak kecil), kekurangan fungsi panca indra atau cacat mental, dan orang yang tidak mempunyai pengalaman dan pengetahuan. Kecuali yang sudah diberi pengawasan atau penjelasan oleh orang yang bertanggung jawab dengan keselamatan mereka.
- Anak kecil harus mendapat pengawasan, untuk memastikan mereka tidak mengoperasikan atau bermain-main dengan pelumat ini.
- Selalu putuskan mesin pelumat dari sumber daya ketika ditinggalkan tanpa penunggu, sebelum perakitan, pembongkaran, mengganti aksesoris atau menyentuh bagian bergerak ketika digunakan.
- Petunjuk penggunaan digital dapat dilihat di web: www.miyako.co.id atau scan QR code.

www.miyako.co.id @miyako_indo

Miyako Indonesia @miyakoofficial.id

Email : cs.jkt@bakti.co.id

SMS Center/WA : 0815-112-99999 / 0815-1961-8174

Miyako Official Channel miyako_indonesia