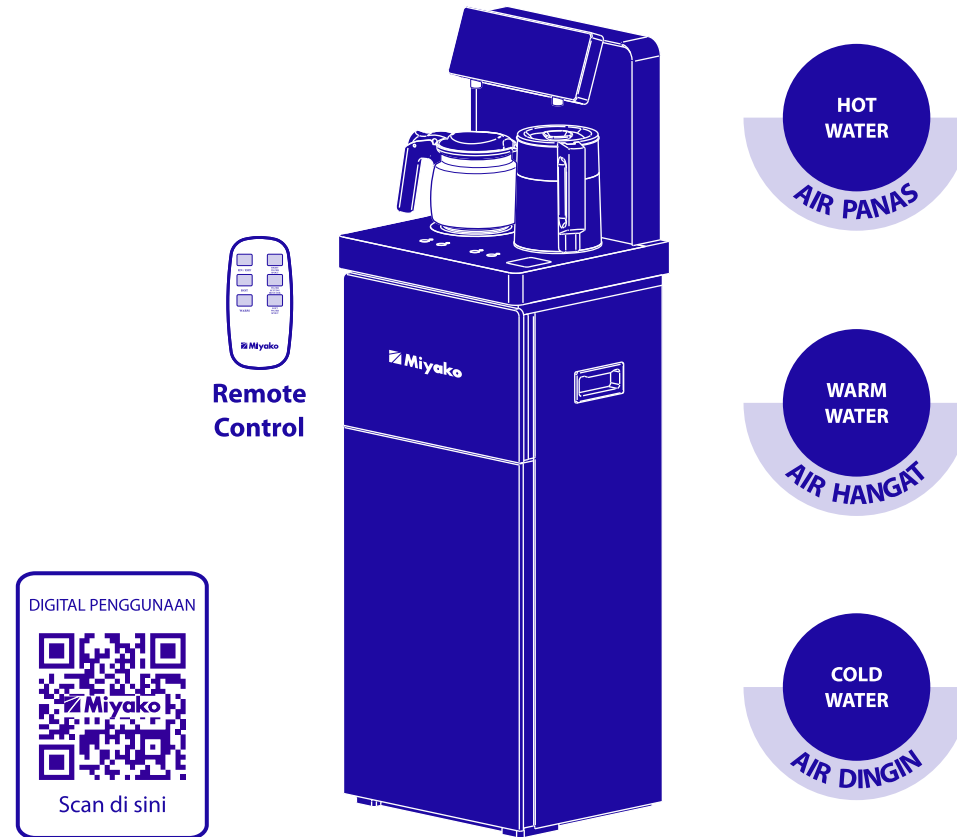


# PETUNJUK PENGGUNAAN

Bacalah petunjuk penggunaan ini dengan seksama  
sebelum anda menggunakan DISPENSER MIYAKO

## DISPENSER MULTIFUNGSI

TIPE : WDM-100



**LAYANAN KONSUMEN : 0804 - 1 - 889 - 889**

TANDA PENDAFTARAN PETUNJUK PENGGUNAAN (MANUAL)

• DIRJEN PDN NO : PMKG.849.10.2024

Diproduksi oleh : PT. KENCANA GEMILANG

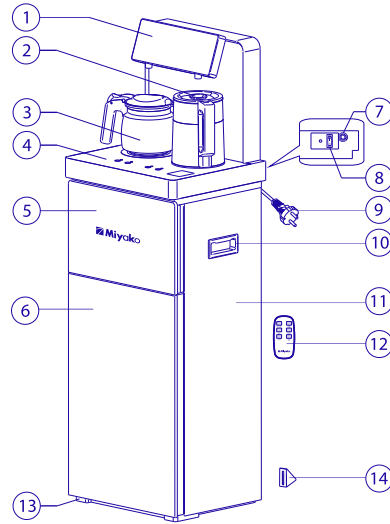
Jl. Raya Serang KM 16,8 Ds. Talaga Kec. Cikupa Kab. Tangerang

Buatan Indonesia

## NAMA - NAMA BAGIAN

### KETERANGAN :

1. TOP PANEL
2. ELECTRIC KETTLE
3. GLASS KETTLE
4. TABLE
5. MINI CABINET DOOR
6. CABINET DOOR
7. LOCK
8. POWER SWITCH
9. SENUR SUPLAI (POWER CORD)
10. HANDLE
11. SIDE BODY
12. REMOTE
13. BOTTOM COVER
14. BRACKET ASSY



## SPESIFIKASI

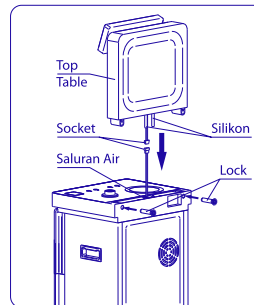
TIPE	KAPASITAS		VOLTASE	DAYA	UKURAN
	≤ 15°C	≥ 90°C			
WDM-100	0.7 L/h	7.0 L/h	220Vac ~ 50Hz	900 W (PANAS) 55 W (DINGIN) 17 W (PENGHANGAT)	350 x 320 x 1080

## KEGUNAAN DISPENSER MULTIFUNGSI

1. Produk ini menggunakan kontrol mikro komputer, desain kelistrikan yang handal, material yang solid dengan temper glass dan penampilan disamping aman, juga modis dan dapat digunakan dalam waktu yang lama. Tempat untuk air panas panas terbuat dari bahan yang tahan karat dan aman untuk kesehatan.
2. Produk ini dapat digunakan untuk membuat teh, kopi dan minuman panas lainnya dengan *Electric Kettle dan Glass Kettle*. Dispenser dirancang khusus supaya tidak terjadi pencampuran air panas dan air dingin.
3. *Electric Kettle* digunakan untuk memasak air yang sesuai dengan standar kesehatan nasional dan mudah untuk dibersihkan.
4. Produk ini tidak akan berfungsi tanpa adanya air untuk mencegah pembakaran kering.

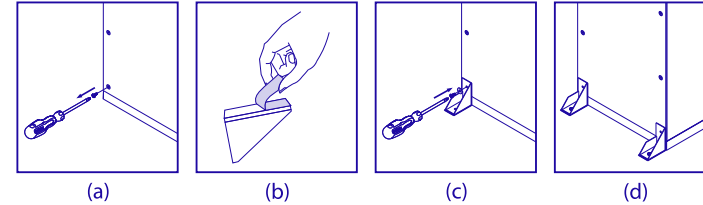
## CARA PEMASANGAN

1. Letakkan dispenser pada tempat yang stabil, aman, dan dekat dengan stop kontak.
2. Keluarkan *Top Panel* dari kotak kardus dan pastikan masih dalam keadaan utuh.
3. Masukkan silikon penyalur air keran dengan erat ke dalam kolom saluran keluar air di *Table*, kemudian sambungkan antara kedua socket kabel (*Top Panel* dan *Table*). Lalu pasang *Top Panel* ke *Table* dan kunci menggunakan *Lock* dengan cara didorong masuk sampai mentok. Pastikan *Top Panel* terpasang dengan baik, tegak, kokoh dan tidak goyang.



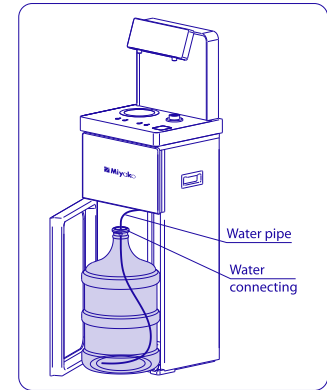
## 4. Pasang bracket (dimaksudkan untuk menghindari jatuhnya unit dispenser akibat bencana alam atau perilaku anak-anak dengan sengaja menjatuhkan dispenser), dengan cara:

- a. Lepaskan kedua screw yang ada dipojok kiri dan kanan di bagian bawah dengan obeng.
- b. Lepas seal tape pada bracket.
- c. Pasangkan bracket pada lubang screw, kencangkan dengan tapping screw (8) 1/2" menggunakan obeng.
- d. Pastikan bracket terpasang dengan kencang sebelum menggunakan dispenser.



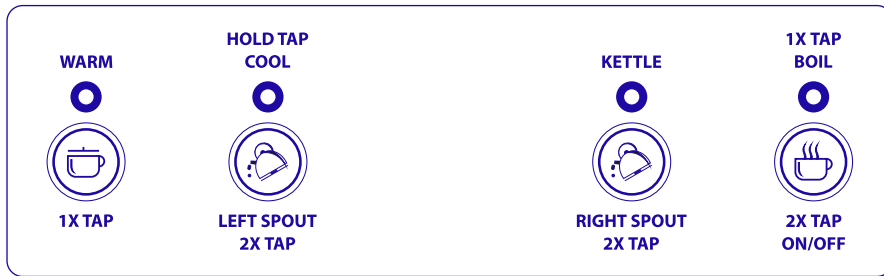
## 5. Masukkan *Water Pipe* / selang ke dalam galon dan tutup rapat galon dengan *Water Connecting*.

**Pastikan ujung water pipe terletak pada dasar galon, karena hal ini dapat berpengaruh terhadap air yang dapat dihisap. Jika dirasa posisi ujung water pipe belum benar, dapat diatur dengan menarik dan mendorong water pipe di luar galon. Kemudian masukkan galon ke dalam tempatnya dan pastikan selang tidak tertekuk.**



## CARA PENGOPERASIAN

1. Sambungkan senur suplai / power cord dan tekan power switch untuk menghidupkan *Top Panel*. Lampu indikator pada *Table* berkedip dan posisi layar panel menyala.
2. Untuk mengaktifkan dispenser / fungsi 4 tombol pada layar sentuh :
  - a. Ketuk 2x pada tombol **ON / OFF**, atau
  - b. Tekan tombol **ON / OFF** pada *remote*.
3. **Asupan Air**
  - a. Untuk mengeluarkan air pada keran bagian :
    - Kiri : ketuk 2x tombol **Left Spout**, menyala 30 detik (standar)
    - Kanan : ketuk 2x tombol **Right Spout**, menyala 30 detik (standar)
  - b. Jika ingin menghentikan keluarnya air sebelum durasi habis, ketuk 1x tombolnya. Dan jika air pada *Kettle* dirasa kurang, ketuk 2x tombolnya lagi.



4 Tombol Panel Sentuh Pada Table

#### 4.. Pemanasan Air / Boiling

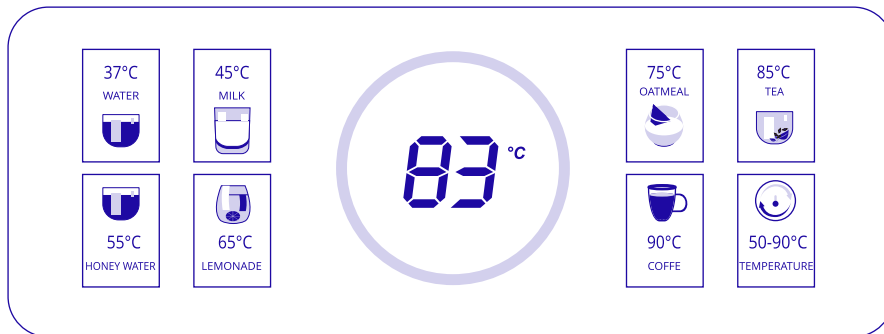
a. Untuk memanaskan air pada *Electric Kettle*, ketuk 1x tombol **Boil** dan lampu indikator menyala. Pada layar digital akan menampilkan suhu air yang di dalam *Electric Kettle*. Saat suhu mencapai 100 °C, pemanasan akan otomatis berhenti dan mengeluarkan suara Bip Bip Bip menandakan air telah mendidih / air telah mencapai suhu yang diinginkan.

#### 5. Penghangatan Air / Warming

a. Untuk menghangatkan air *Kettle*, ketuk 1x tombol **Warm** dan lampu indikator akan menyala. Fungsi *Warming* akan terus menyala untuk menjaga suhu air agar tetap stabil (suhu sekitar 50 °C).

#### 6. Pendinginan Air / Cooling

a. Untuk mendinginkan suhu air, tekan dan tahan tombol **Cool** selama kurang lebih 3 detik dan lampu indikator menyala. Fungsi ini akan mendinginkan air hingga  $\leq 15^{\circ}\text{C}$  dalam waktu lebih kurang 1~1,5 jam. Air dingin keluar dari keran air sebelah kiri. Kapasitas tangki pendingin sekitar 600-700 ml.



Top Panel

#### 7. Layar Indicator Digital

Berfungsi untuk memanaskan *Electric Kettle* sesuai suhu yang kita inginkan sehingga memudahkan untuk membuat berbagai jenis minuman panas.

a. Tempatkan *Electric Kettle* padaudukannya, kemudian isi dengan air sesuai kebutuhan.

b. Ketuk salah satu menu pada layar dan indikator akan menampilkan keterangan suhu air. Saat air telah mencapai suhu yang diinginkan, pemanasan akan berhenti secara otomatis dan mengeluarkan suara Bip Bip Bip.

c. Khusus menu **45°C MILK**, ketuk 1x untuk memanaskan dan memasak air. Saat suhu mencapai 100°C, pemanasan akan berhenti secara otomatis dan mengeluarkan suara Bip Bip Bip. Pemanasan akan aktif kembali setelah suhu turun mencapai 45°C (dan akan berulang-ulang seperti itu). Untuk menonaktifkan fitur ini, ketuk 1x atau ketuk menu lain.

#### 8. Tea Bar

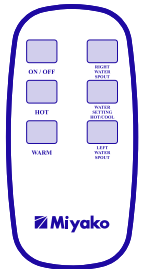
- Table / tatakan tea bar memudahkan untuk membuat teh, kopi dan minuman panas lainnya. Permukaan tea bar berbahan kaca sehingga mudah membersihkan tumpahan air.
- Electric Kettle* berbahan stainless steel 304SS Food Grade dengan kapasitas maksimal 1,1 liter, namun dianjurkan mengisi hingga 0,8 liter untuk menghindari tumpahan air ketika air mendidih atau saat memanaskan air.
- Kapasitas maksimal dari *Glass Kettle* adalah 0,8 liter.

#### 9. Mini Cabinet

Sebagai tempat penyimpanan kopi, teh, gelas untuk mempermudah penggunaan.

#### 10. Remote Control

- Tombol **On / Off** untuk menghidupkan atau mematikan dispenser.
- Tombol **Hot** untuk memanaskan air pada *kettle* bagian kanan hingga 100°C.
- Tombol **Warm** untuk menghangatkan air pada *kettle* bagian kiri hingga 50°C.
- Tombol **Right Water Spout** untuk mengeluarkan air pada keran kanan.
- Tombol **Water Setting Hot / Cool** untuk pindah dari fungsi Hot ke Cool atau sebaliknya.
- Tombol **Left Water Spout** untuk mengeluarkan air pada keran kiri.



### CARA MEMBERSIHKAN / PEMELIHARAAN

**Untuk menghindari kecelakaan tersengat listrik, matikan dispenser dan cabut senur suplai / power cord dari stop kontak sebelum melakukan pembersihan.**

- Kettle* dan dudukan dapat dibersihkan dengan kain lap basah, jangan dicuci dengan air.
- Alat tidak boleh dibersihkan di tempat pencuci piring.
- Air dingin keluar dari Left Spout (Kran kiri), dan jangan mengisi air dingin ke dalam *Kettle* saat sedang menghangatkan air atau sebaliknya agar tidak terjadi kerusakan pada *Kettle*.
- Gunakan kain lap yang bersih dan halus untuk membersihkan permukaan dispenser.

#### CATATAN:

- Dispenser ini cocok untuk botol berukuran 5 galon.
- Dispenser ini harus bekerja pada temperatur lingkungan 10°C ~ 38°C, dengan kelembaban relatif tidak melebihi 90%.

## PERHATIAN

- 1. Dispenser ini tidak dapat mengeluarkan air tanpa ada aliran listrik.**
- Gunakan dispenser ini pada tegangan yang sesuai pada label.
- Pastikan dispenser berada pada tempat yang kering dan jauhkan dari sinar matahari. Jarak minimum bagian belakang dengan dinding tidak kurang dari 1 inch (25.4 mm). Jangan pernah meletakkan dispenser diatas kertas / busa karena akan mengakibatkan kondisi tidak stabil dan jangan meletakkan dispenser di atas atau dekat sumber panas yang dapat mengakibatkan dispenser terbakar.
- Jangan menggunakan cairan kimia (Bensin, Thinner dll) untuk membersihkan dispenser.
- Jangan pernah mematikan dispenser dengan menarik kabelnya dari stop kontak. Gunakan switch untuk menghidupkan dan mematikan dispenser.
- Jika memindahkan dispenser, usahakan agar dispenser tetap tegak (tidak miring).
- Jika tidak menggunakan dispenser dalam waktu yang lama, matikan switch dan cabut senur suplai / power cord dari stop kontak untuk menghemat listrik dan mencegah kebakaran.
- Hindari pemakaian senur suplai / power cord ke stop kontak untuk lebih dari satu barang.
- Produk ini hanya digunakan untuk merebus air. Jangan gunakan untuk merebus susu, kopi / teh.
- Jangan letakkan badan dan dudukan *Kettle* di tempat yang lembab atau merendamnya di dalam air.
- Jangan mengoperasikan produk ini saat tangan basah.
- Jangan membuka tutupnya saat *Electric Kettle* sedang mendidih / air panas.
- Jika *Kettle* terlalu penuh, air yang sedang memasak dapat keluar.
- Electric Kettle* hanya boleh digunakan pada alas yang disediakan dan harus dijauhkan dari jangkauan anak-anak.
- Dispenser ini tidak boleh dioperasikan oleh orang dengan cacat fisik (termasuk anak kecil, kekurangan fungsi panca indra / cacat mental, dan orang yang tidak mempunyai pengalaman dan pengetahuan. Kecuali yang sudah diberi pengawasan / penjelasan oleh orang yang bertanggung jawab dengan keselamatan mereka.
- Jika terjadi kegagalan fungsi selama proses perebusan, segera putuskan aliran listrik, cabut ketel dari dudukannya dan kirimkan ke service station.
- Petunjuk penggunaan digital dapat dilihat di web: [www.miyako.co.id](http://www.miyako.co.id) atau scan QR code.
- 18. Jika senur suplai / power cord rusak, maka segera lakukan penggantian senur suplai / power cord di Service Center atau Mitra Service Center sebagaimana tercantum pada lembar kartu garansi.**
- 19. Jika dispenser tidak digunakan dalam jangka waktu lama, kuras atau keluarkan terlebih dahulu air yang ada dalam dispenser melalui keran sebanyak 3-5 gelas. Cara tersebut dimaksudkan untuk memperoleh air yang segar dan kemungkinan aroma air yang kurang sedap.**